

Постановление Администрации Боровичского муниципального района
24.07.2019 № 2302 г.Боровичи

О внесении изменений в схему размещения нестационарных торговых объектов, расположенных на земельных участках, в зданиях, строениях, сооружениях, находящихся в государственной собственности или муниципальной собственности, на территории Боровичского муниципального района

Администрация Боровичского муниципального района ПОСТАНОВЛЯЕТ:
1. Внести изменения в схему размещения нестационарных торговых объектов, расположенных на земельных участках, в зданиях, строениях, сооружениях, находящихся в государственной собственности или муниципальной собственности, на территории Боровичского муниципального района...

Глава муниципального района И.Ю. ШВАГПРЕВ.

Постановление Администрации Боровичского муниципального района
25.07.2019 № 2313 г.Боровичи

Об отказе во внесении изменений в Генеральный план и Правила землепользования и застройки Боровичского городского поселения

В соответствии с Градостроительным кодексом Российской Федерации, Федеральным законом от 6 октября 2003 года № 131-ФЗ «Об общих принципах организации местного самоуправления в Российской Федерации»...

Первый заместитель Главы администрации района В.Е. ТКАЧУК.

Постановление Администрации Боровичского муниципального района
26.07.2019 № 2339 г.Боровичи

О внесении изменения в Перечень услуг и (или) работ по капитальному ремонту, сроков проведения, сметной стоимости, источников финансирования для многоквартирных домов, расположенных на территории Боровичского муниципального района Новгородской области, в 2017 году

На основании статьи 341 Устава Боровичского муниципального района Администрация Боровичского района ПОСТАНОВЛЯЕТ:
1. Внести изменение в Перечень услуг и (или) работ по капитальному ремонту, сроков проведения, сметной стоимости, источников финансирования для многоквартирных домов...

Первый заместитель Главы администрации района В.Е. ТКАЧУК.

Постановление Администрации Боровичского муниципального района
26.07.2019 № 2346 г.Боровичи

О внесении изменений в постановление Администрации муниципального района от 30.09.2013 № 2117

В соответствии с постановлением Правительства Российской Федерации от 14 июля 2012 года № 717 «О федеральной целевой программе «Развитие сельских территорий на 2014-2021 год и на период до 2020 года»...

Глава муниципального района И.Ю. ШВАГПРЕВ.

Приложение к постановлению Администрации муниципального района от 26.07.2019 № 2346

Программа «Развитие сельских территорий Боровичского района на 2014-2021 г.»
Паспорт муниципальной программы

- 1. Ответственный исполнитель муниципальной программы: отдел сельского хозяйства и продовольствия Администрации Боровичского муниципального района...
2. Соисполнители муниципальной программы: комитет культуры Администрации Боровичского муниципального района...
3. Цели, задачи и целевые показатели муниципальной программы: 3.1. Повышение уровня и качества жизни сельского населения...

Table with 5 columns: Год, областной бюджет, федеральный бюджет, местный бюджет, внебюджетные, всего. Rows include years 2014-2020 and a total row.

6. Ожидаемые конечные результаты реализации муниципальной программы: обеспечение занятости молодежи, повышение уровня сбалансированности территорий, улучшение жилищных условий.
7. Оценка эффективности муниципальной программы: сравнение выполнения показателей с установленными значениями...

Постановление Администрации Боровичского муниципального района 26.07.2019 № 2347 г.Боровичи

О межведомственной комиссии по профилактике правонарушений на территории Боровичского муниципального района

В соответствии с федеральными законами от 6 октября 2003 года № 131-ФЗ «Об общих принципах организации местного самоуправления в Российской Федерации», от 23 июня 2016 года № 182-ФЗ «Об основах системы профилактики правонарушений в Российской Федерации», в целях организации взаимодействия по вопросам профилактики правонарушений на территории Боровичского муниципального района Администрация Боровичского муниципального района ПОСТАНОВЛЯЕТ:

1. Создать межведомственную комиссию по профилактике правонарушений на территории Боровичского муниципального района и её состав.
2. Утвердить прилагаемое Положение о межведомственной комиссии по профилактике правонарушений на территории Боровичского муниципального района и её состав.
3. Признать утратившими силу постановления Администрации муниципального района 09.08.2006 № 203 «О создании межведомственной комиссии по профилактике правонарушений и предупреждению терроризма на территории Боровичского муниципального района», от 14.01.2019 № 38 «О внесении изменений в состав межведомственной комиссии по профилактике правонарушений и предупреждению терроризма на территории Боровичского муниципального района».
4. Опубликовать постановление в приложении к газете «Красная искра» - «Официальный вестник» и разместить на официальном сайте Администрации Боровичского муниципального района.

Глава муниципального района И.Ю. ШВАГИРЕВ.

Положение о межведомственной комиссии по профилактике правонарушений на территории Боровичского муниципального района

1. Общие положения

1.1. Межведомственная комиссия по профилактике правонарушений на территории Боровичского муниципального района (далее комиссия) создается для координации деятельности структурных подразделений территориальных органов федеральных органов исполнительной власти Новгородской области, Администрации Боровичского муниципального района, Административных сельских поселений, и иных заинтересованных учреждений и организаций в сфере профилактики правонарушений на территории Боровичского муниципального района.

1.3. Состав комиссии утверждается постановлением Администрации муниципального района.

1.4. Комиссия в своей деятельности руководствуется Конституцией Российской Федерации, федеральными законами, нормативными правовыми актами Президента Российской Федерации, Правительства Российской Федерации, законодательством Новгородской области, муниципальными правовыми актами Боровичского района, а также настоящим Положением.

2. Задачи комиссии

Основными задачами комиссии являются:

1. Осуществление мероприятий и рекомендаций в области профилактики правонарушений, анализа их реализации, а также мероприятий направленных на снижение уровня преступности на территории Боровичского муниципального района;
2. Возвращение в мероприятия по профилактике правонарушений на территории Боровичского муниципального района предприятия, учреждения, организации, а также общественные объединения и заинтересованных лиц;
- 2.3. Разработка предложений по совершенствованию нормативного правового регулирования, организационного и методического обеспечения системы профилактики правонарушений;
- 2.4. Развитие системы социальной профилактики правонарушений, направленной прежде всего на активизацию борьбы с пьянством, алкоголизмом, наркоманией, уличной преступностью, безнадзорностью и преступностью несовершеннолетних; незаконной миграцией; на реабилитацию лиц, освобожденных из мест лишения свободы и осужденных к условной мере наказания;
- 2.5. Повышение общего уровня правовой культуры граждан;
- 2.6. Выявление и устранение причин и условий, способствующих совершению правонарушений.

3. Полномочия комиссии

К полномочиям комиссии относятся:

- 3.1. Проведение комплексного анализа состояния работы по профилактике правонарушений на территории Боровичского муниципального района с последующей выработкой рекомендаций по повышению эффективности этой работы;
- 3.2. Заслушивание на своих заседаниях представителей учреждений, организаций, а так же общественных объединений и заинтересованных лиц по вопросам предупреждения правонарушений, устранения причин и условий, способствующих их совершению;
- 3.3. Осуществлять запросы и получать от учреждений, организаций, а также общественных объединений и заинтересованных лиц необходимую для деятельности комиссии информацию, документы и материалы в установленном законом порядке;
- 3.4. Разработка проектов муниципальных программ по профилактике правонарушений на территории Боровичского района;
- 3.5. Разработка новых форм, методов и технологий, направленных на профилактику правонарушений на территории Боровичского муниципального района;
- 3.6. Вносить Главе Боровичского муниципального района предложения об изменении в составе комиссии, Положение о ней;
- 3.7. Выступать инициатором размещения тематической информации о деятельности комиссии и о работе по профилактике правонарушений на территории Боровичского муниципального района.

4. Порядок деятельности комиссии

4.1. Заседания комиссии проводятся по мере необходимости, но не реже одного раза в квартал. Заседание проводит председатель или его заместитель. Заседание считается правомочным, если на нём присутствуют более половины его членов. В случае отсутствия члена комиссии на заседании, он имеет право представить свое мнение по рассматриваемым вопросам в письменной форме не позднее одного дня до даты проведения заседания.

4.2. Руководство деятельностью комиссии осуществляет Глава района, являющийся её председателем, а в его отсутствие – заместитель председателя комиссии, в компетенцию которых входят: ведение заседаний комиссии; принятие решений – проведение заседаний комиссии при возникновении необходимости безотлагательного рассмотрения вопросов, относящихся к ее полномочиям; распределение обязанностей между членами комиссии; представление комиссии по вопросам, относящимся к ее полномочиям.

4.3. Комиссия осуществляет свою деятельность в соответствии с планом работы комиссии, утверждаемым председателем.

4.4. Присутствие на заседании комиссии ее членов обязательно.

4.5. В работе комиссии могут принимать участие сотрудники Боровичской межрайонной прокуратуры.

4.6. Наряду с членами комиссии участие в заседаниях могут принимать лица, приглашенные для участия в обсуждении отдельных вопросов повестки дня.

4.7. Заседания комиссии проводятся согласно плану работы и оформляются протоколом, который подписывает председатель комиссии, а в случае его отсутствия – заместитель председателя комиссии. Решения комиссии носят рекомендательный характер.

4.8. Подготовка материалов на заседаниях комиссии, проектов решений комиссии осуществляется членами комиссии в соответствии с распределением обязанностей между ними.

4.9. Материалы и проекты решений должны быть представлены в комиссию не позднее, чем за 5 дней до даты проведения заседания, а в случае безотлагательного рассмотрения вопроса представляются немедленно.

4.10. Организационное и материально-техническое обеспечение деятельности комиссии осуществляется Администрацией муниципального района путем определения структурного подразделения Администрации муниципального района, ответственного за эту работу.

4.11. Подготовка заседаний комиссии, а также ведение делопроизводства комиссии осуществляет секретарь комиссии.

4.12. Решения комиссии по предметам ее ведения принимаются открытым голосованием простым большинством присутствующих на заседании членов комиссии.

4.13. Члены комиссии обладают равными правами при обсуждении вопросов и принятии решений. В случае несогласия с принятым решением, каждый член вправе изложить письменно свое мнение, которое подлежит обязательному приобщению к протоколу.

Состав межведомственной комиссии по профилактике правонарушений на территории Боровичского муниципального района

- Швагирев И.Ю. - Глава муниципального района, председатель комиссии
Ткачук В.Е. - первый заместитель Главы администрации муниципального района, заместитель председателя комиссии
Гетманова С.Ю. - ведущая организация-контрольный отделом, секретарь комиссии
Члены комиссии:
Алексеев В.Ф. - председатель Думы Боровичского муниципального района (по согласованию)
Баскаков В.Г. - начальник ОВО по Боровичскому району – филиала ФГКУ «Отдел вневедомственной охраны войск национальной гвардии Российской Федерации по Новгородской области» (по согласованию)
Василенко Н.А. - начальник отдела - старший судебный пристав ОСП Боровичского, Любытинского и Мошенского районов
Еадохимов В.В. - начальника МО МВД России «Боровичский» (по согласованию)
Иванова Н.В. - начальник межрайонной ФИНС России № 1 по Новгородской области (по согласованию)
Караева А.А. - начальник Боровичского межрайонного следственного отдела СУ СК России по Новгородской области
Муромцев А.А. - начальник отдела надзорной деятельности по Боровичскому и Любытинскому районам (управления надзорной деятельности и профилактической работы Главного управления МЧС России по Новгородской области) (по согласованию)
Осипов Г.В. - военный комиссар города Боровичи, Боровичского, Мошенского и Хвойнинского районов Новгородской области
Павлов И.В. - начальник ФКУ ЛИУ-3 (по согласованию)
Столбов А.Н. - начальник МКУ «Управление ГОЧС Боровичского муниципального района»
Хвостиков А.А. - начальник отдела в г.Боровичи УФСБ России по Новгородской области (по согласованию)

Постановление Администрации Боровичского муниципального района 29.07.2019 № 2352 г.Боровичи

О внесении изменения в Перечень муниципальных программ Боровичского муниципального района

Администрация Боровичского муниципального района ПОСТАНОВЛЯЕТ:

1. Внести изменение в Перечень муниципальных программ Боровичского муниципального района, утвержденный постановлением Администрации муниципального района от 27.09.2018 № 3337, заменив в строке 11 графах 2 и 4 цифру «2020» на «2021».
2. Опубликовать постановление в приложении к газете «Красная искра» - «Официальный вестник» и разместить на официальном сайте Администрации Боровичского муниципального района.

Заместитель Главы администрации района О.В. РЫБАКОВА.

Постановление Администрации Боровичского муниципального района 29.07.2019 № 2353 г.Боровичи

О подготовке документации проекта планировки, совмещенного с проектом межевания территории

В соответствии с Градостроительным кодексом Российской Федерации, Уставом Боровичского муниципального района, с учетом заключения комиссии по землепользованию и застройке Боровичского муниципального района от 17.07.2019 № 7 Администрация Боровичского муниципального района ПОСТАНОВЛЯЕТ:

1. Начать работы по подготовке документации «Проект планировки территории (проект межевания в составе проекта планировки) кадастрового квартала 53:02:0172601 в границах населенного пункта п.Травково Травковского сельского поселения Боровичского района Новгородской области с целью формирования земельных участков».
2. Отделу архитектуры и градостроительства Администрации муниципального района подготовить техническое задание на выполнение работ по подготовке документации, указанной в пункте 1 настоящего постановления.
3. Комиссии по землепользованию и застройке Боровичского муниципального района в соответствии с Положением о комиссии по землепользованию и застройке Боровичского муниципального района, утвержденным постановлением Администрации муниципального района от 01.03.2017 № 478, осуществить подготовку рекомендаций об утверждении документации, указанной в пункте 1 настоящего постановления.
4. Опубликовать постановление в приложении к газете «Красная искра» - «Официальный вестник» и разместить на официальных сайтах Администрации Боровичского муниципального района и Администрации Травковского сельского поселения.

Первый заместитель Главы администрации района В.Е. ТКАЧУК.

Постановление Администрации Боровичского муниципального района 29.07.2019 № 2354 г.Боровичи

О подготовке документации проекта планировки, совмещенного с проектом межевания территории

В соответствии с Градостроительным кодексом Российской Федерации, Уставом Боровичского муниципального района, с учетом заключения комиссии по землепользованию и застройке Боровичского муниципального района от 17.07.2019 № 7 Администрация Боровичского муниципального района ПОСТАНОВЛЯЕТ:

1. Начать работы по подготовке документации «Проект планировки территории (проект межевания в составе проекта планировки) кадастрового квартала 53:02:0151005 в границах населенного пункта п.Волгино Сушанского сельского поселения Боровичского района Новгородской области с целью формирования земельных участков».
2. Отделу архитектуры и градостроительства Администрации муниципального района подготовить техническое задание на выполнение работ по подготовке документации, указанной в пункте 1 настоящего постановления.
3. Комиссии по землепользованию и застройке Боровичского муниципального района в соответствии с Положением о комиссии по землепользованию и застройке Боровичского муниципального района, утвержденным постановлением Администрации муниципального района от 01.03.2017 № 478, осуществить подготовку рекомендаций об утверждении документации, указанной в пункте 1 настоящего постановления.
4. Опубликовать постановление в приложении к газете «Красная искра» - «Официальный вестник» и разместить на официальных сайтах Администрации Боровичского муниципального района и Администрации Сушанского сельского поселения.

Первый заместитель Главы администрации района В.Е. ТКАЧУК.

Постановление Администрации Боровичского муниципального района 29.07.2019 № 2355 г.Боровичи

О подготовке документации проекта планировки, совмещенного с проектом межевания территории

В соответствии с Градостроительным кодексом Российской Федерации, Уставом Боровичского муниципального района, с учетом заключения комиссии по землепользованию и застройке Боровичского муниципального района от 17.07.2019 № 7 Администрация Боровичского муниципального района ПОСТАНОВЛЯЕТ:

1. Начать работы по подготовке документации «Проект планировки территории (проект межевания в составе проекта планировки) кадастрового квартала 53:02:0122704 в границах населенного пункта п.Прогресс Прогрессского сельского поселения Боровичского района Новгородской области с целью формирования земельных участков».
2. Отделу архитектуры и градостроительства Администрации муниципального района подготовить техническое задание на выполнение работ по подготовке документации, указанной в пункте 1 настоящего постановления.
3. Комиссии по землепользованию и застройке Боровичского муниципального района в соответствии с Положением о комиссии по землепользованию и застройке Боровичского муниципального района, утвержденным постановлением Администрации муниципального района от 01.03.2017 № 478, осуществить подготовку рекомендаций об утверждении документации, указанной в пункте 1 настоящего постановления.
4. Опубликовать постановление в приложении к газете «Красная искра» - «Официальный вестник» и разместить на официальных сайтах Администрации Боровичского муниципального района и Администрации Прогрессского сельского поселения.

Первый заместитель Главы администрации района В.Е. ТКАЧУК.

Постановление Администрации Боровичского муниципального района 29.07.2019 № 2357 г.Боровичи

О демонтаже (сносе) непропорционально размещенных нестационарных объектов

В соответствии с Федеральным законом от 6 октября 2003 года № 131ФЗ «Об общих принципах организации местного самоуправления в Российской Федерации», Порядком выявления, демонтажа (сноса) непропорционально размещенных торговых и иных нестационарных объектов, утвержденным постановлением Администрации муниципального района от 16.08.2017 № 2716, с учетом заключения комиссии по демонтажу (сносу) непропорционально размещенных торговых и иных нестационарных объектов от 29.07.2019 № 8 Администрация Боровичского муниципального района ПОСТАНОВЛЯЕТ:

1. Владельцам непропорционально размещенных нестационарных объектов провести демонтаж (снос) хозяйственных построек, расположенных в границах кадастрового квартала 53:02:0122703, местоположение: Российская Федерация, Новгородская обл., рп Боровичский, с/п Прогресское, п.Прогресс, ул.Гагарина, вблизи многоквартирного дома № 12, в течение 7 (семь) дней с даты извещения о демонтаже (сносе) в связи с выявленными нарушениями статей 25, 26 Земельного кодекса Российской Федерации.
2. В случае неисполнения владельцами пункта 1 настоящего постановления в добровольном порядке, директору МКУ «Служба заказчика Боровичского муниципального района» Сератинскому К.В. произвести принудительный демонтаж (снос) непропорционально размещенных нестационарных объектов (хозяйственных построек).
3. Контроль за выполнением постановления оставляю за собой.
4. Опубликовать постановление в газете «Красная искра» и разместить на официальном сайте Администрации Боровичского муниципального района.

Глава муниципального района И.Ю. ШВАГИРЕВ.

Постановление Администрации Боровичского муниципального района 29.07.2019 № 2369 г.Боровичи

О внесении изменения в административный регламент по предоставлению Административной Боровичского муниципального района муниципальной услуги «Оформление и выдача разрешения на производство земляных работ на территории города Боровичи»

В соответствии с Федеральным законом от 27 июля 2010 года № 210ФЗ «Об организации предоставления государственных и муниципальных услуг» Администрация Боровичского муниципального района ПОСТАНОВЛЯЕТ:

1. Внести изменение в административный регламент по предоставлению Административной Боровичского муниципального района муниципальной услуги «Оформление и выдача разрешения на производство земляных работ на территории города Боровичи», утвержденный постановлением Администрации муниципального района от 30.08.2017 № 2860, изложив пункт 2.6.1 в редакции:

«2.6.1. Для получения муниципальной услуги заявитель представляет в МКУ «ЦРН» либо при наличии технической возможности с использованием портала государственных и муниципальных услуг, либо через почтовую связь, либо через должностных лиц МФЦ следующие документы:

- заявление по форме согласно Приложению № 2 к настоящему Административному регламенту в том же;
- разрешение (ордер) на производство земляных работ с согласованием технических служб по форме согласно Приложению № 5 к настоящему Административному регламенту в 2х экз.;
- документы, удостоверяющие личность заявителя (при личном обращении);
- надлежащим образом оформленную доверенность (для представителя заявителя);
- схему ограждения и организации движения транспорта и пешеходов, согласованную с ОГИБДД МО МВД России «Боровичский» (если срок производства земляных работ составляет более одного суток);
- ситуационный план производства земляных работ, согласованный соответствующими организациями (инженерными службами, управляющими компаниями, товариществами собственников жилья и т.д.), в ведении которых находятся инженерные коммуникации и сооружения, дороги, тротуары и т.д.;
- копию проекта на выполняемые работы (в проекте должны быть предусмотрены работы по вывозу грунта с последующим его вывозом и обратной засыпкой песчаным грунтом, восстановлением щебенки и устройством асфальтобетонной покрытия);
- копию договора со специализированной организацией на проведение ремонтных работ после разрытия территории, либо гарантийное письмо от данной организации по проведению таких работ (срок гарантийного ремонта после проведения земляных работ составляет 1 (один) год);
- согласие на обработку персональных данных по форме, указанной в Приложении № 4 к настоящему Административному регламенту.;
- Опубликовать постановление в приложении к газете «Красная искра» - «Официальный вестник» и разместить на официальном сайте Администрации Боровичского муниципального района.

Первый заместитель Главы администрации района В.Е. ТКАЧУК.

Проект планировки, совмещённый с проектом межевания территории для размещения объекта «Газопровод низкого давления, д.Коегово, Борововского района»

Постановление Администрации Борововского муниципального района

23.07.2019 № 2280 г.Боровичи

Об утверждении документации по планировке территории (проект межевания в составе проекта планировки)

В соответствии с Градостроительным кодексом Российской Федерации, Федеральным законом от 6 октября 2003 года № 131-ФЗ «Об общих принципах организации местного самоуправления в Российской Федерации», Уставом Борововского муниципального района, с учетом протокола публичных слушаний от 26.06.2019, заключения о результатах публичных слушаний от 26.06.2019, заключения комиссии по землепользованию и застройке Борововского муниципального района от 17.07.2019 № 4 Администрация Борововского муниципального района ПОСТАНОВЛЯЕТ:

1. Утвердить документацию «Газопровод низкого давления, д.Коегово, Борововский район, Новгородская область» (далее документация).

2. Опубликовать документацию и постановление в приложении к газете «Красная искра» - «Официальный вестник» и разместить на официальном сайте Администрации Борововского муниципального района.

Заместитель Главы администрации района О.В. РЫБАКОВА.

Том 1. Проект планировки

ПОЛОЖЕНИЕ о размещении объектов капитального строительства, характеристик планируемого развития территории и характеристик развития системы социального, транспортного обслуживания и инженерно-технического обеспечения, необходимых для развития территории для размещения

«Газопровод низкого давления, д. Коегово, Борововского района»

1. Границы проекта планировки и проектом межевания территории квартала, расположенного в Борововском районе Новгородской области, являются:

- с севера - ремонтно-охранной зоной проектируемого газопровода низкого давления;
- с запада - ремонтно-охранной зоной проектируемого газопровода низкого давления;
- с востока - ремонтно-охранной зоной проектируемого газопровода низкого давления;
- с юга - ремонтно-охранной зоной проектируемого газопровода низкого давления.

2. Характеристики планируемого развития территории.

1. Площади территории в границах элемента планировочной структуры, в том числе: 6,3375 га

1.1. Площади формальных земельных участков - 1,9595 га

1.2. Площади застроенных земельных участков -

1.2.1. Площади территории общего пользования 4,7419 га

2. Плотность застройки

3. Величина отступа от красных линий в целях определения места допустимого размещения зданий, строений, сооружений:

- отступ от красных линий улиц и проездов для жилых зданий с квартирами в первых этажах - 5 м, для прочих зданий, строений - 5,0 м

- проект территории общего пользования для жилых зданий и квартир в первых этажах; для прочих зданий, строений - 5,0 м

3. Параметры застройки.

Площадь земельного участка, га, Максимальная общая площадь объекта капитального строительства, кв.м

1. Застроенные земельные участки

2. Формируемые земельные участки, планируемые для предоставления физическим и юридическим лицам для строительства - нет

4. Для размещения объектов газоснабжения. 1,9595

3. Земельные участки для размещения объектов капитального строительства. - № 1

4. Характеристики планируемого развития системы социального обслуживания территории. - развитие не предусматривается.

5. Характеристики развития системы транспортного обслуживания территории - развитие не предусматривается.

6. Характеристики развития системы инженерно-технического обеспечения территории.

Водоснабжение - развитие не предусматривается. Водоотведение - развитие не предусматривается. Теплоэнергоснабжение - развитие не предусматривается.

7. Газификация - в соответствии с техническими условиями № 3 от 28.04.2018 точка подключения от существующего надземного газопровода низкого давления, расположенного в границах земельного участка № 015/015/015

Расчетное давление в точке подключения среднего давления 0,005- МПа.

Газопровод низкого давления запроектирован подземным из полиэтиленовых труб по ГОСТ Р 50838-2009.

Трубы полиэтиленовые выпускаются заводскими партиями с полнотелым сертификатом качества завода изготовителя, изготовлены в соответствии с требованиями стандартов или технических условий.

Трубы, применяемые при строительстве, должны быть испытаны гидравлическим давлением на заводе-изготовителе или иметь запись в сертификате о гарантии того, что выдержат гидравлическое давление, величина которого соответствует требованиям стандартов или технических условий на трубы.

При прохождении трассы газопровода в слабонесущих грунтах глубина прокладки газопровода принята не менее 1,4 м до верха трубы. Засыпку и подсыпку тела трубы газопровода следует производить несжимаемыми сыпучими грунтами (пески средне- и крупнозернистые и др.). Толщину подсыпки и подсыпки тела газопровода следует принимать не менее 10 см, засыпки - не менее 20 см согласно п.6.6.1 Правил безопасности систем газораспределения и газопотребления.

На стальных вертикальных участках газопровода, у контрольных точек, необходимо выполнить замену трубы в радиусе 1 м на глубину на 0,2м ниже нижней образующей трубы на крупнозернистый песок, для избежания воздействия на вертикальные участки труб касательных сил пучения.

Во всех случаях на концах труб устанавливаются контрольная трубка, выведенная под защитное устройство (ковер). В местах отсутствия проезда транспорта и прохода людей крышка ковера должна быть не менее чем 0,5 м выше уровня земли.

Концы трубы должны иметь уплотнение из диэлектрического водонепроницаемого эластичного материала (пеннополимерные материалы, пенополиуретан, битум и т.д.).

На участках пересечения открытым способом газопроводом с существующими дорогами, имеющими дорожное покрытие, следует засыпать на всю глубину песком для строительных работ по ГОСТ Р 7136-93* с последним уплотнением, согласно п.4.13 СНиП 3.02.01-87 «Земляные сооружения, основания и фундаменты».

При пересечении газопроводом дорог без покрытия (грунтовые дороги), учитывая возможную осадку грунта в процессе строительства, траншею в пределах дорог засыпать на 0,5м ниже фактической отметки земли песком для строительных работ по ГОСТ Р 7136-93* с последним уплотнением.

Существующие подземные инженерные коммуникации и глубина их заложения нанесены согласно топографической съемке, в натуре возможны отклонения, а также наличие неучтенных подземных инженерных коммуникаций, что должно учитываться при производстве работ.

Вдоль трассы газопровода из полиэтиленовых труб предусматривается укладка сигнальной ленты. На участках пересечений газопровода с подземными инженерными коммуникациями сигнальная лента должна быть уложена дважды на расстоянии не менее 0,2 м обе стороны от пересечения сооружений.

Грунт в котловане разрабатывается ковшевым экскаватором и складывается в пределах полосы работ во временный отвал, при этом растительный слой грунта складывается отдельно от минерального грунта.

Котлован на период работ оградить и обозначить сигнальными знаками, видимыми в любое время суток.

Доставка материала на строительную площадку производится автобуквами и самосвалами на пневмоподвеске по существующим дорогам.

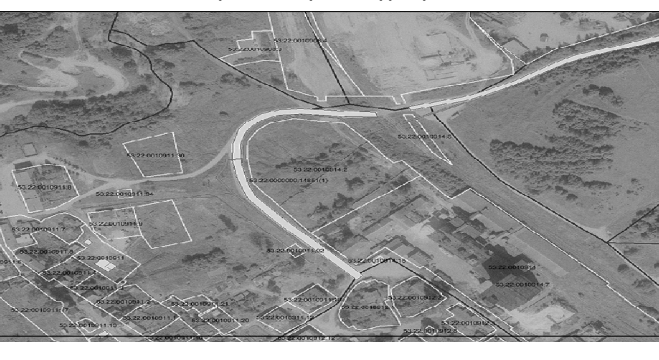
Все строительно-монтажные и специальные работы выполнять в строгом соответствии со СНиП 12-04-2002 «Безопасность труда в строительстве. Часть 2. Строительное производство».

Выполнять установку вводов и выпусков инженерных коммуникаций зданий и сооружений на расстоянии 50 м (согласно техническим условиям) от подземных газопроводов в соответствии с требованиями серии 5.905-26 «Уплотнение вводов инженерных коммуникаций, зданий и сооружений в газифицируемых городских и населенных пунктах», просверлить отверстие диаметром 25 мм в крышках газовой, канализационных, теплоточных и телефонных колодезях (данный вид работ выполняется за счет собственника коммуникаций).

Согласно «Правлам охраны газораспределительных сетей» от 20.11.2000г. №878 охранная зона - вдоль трассы подземного полиэтиленового газопровода при использовании провода-оплетки - 3 м от газопровода со стороны провода и 2 м - с противоположной стороны, вдоль трассы подземного стального газопровода по 2 м с обеих сторон;

В охранной зоне газопровода запрещается возводить сооружения, подсобные постройки, гаражи подвалы и т.д. Аварийный запас труб хранения на складе газового участка г. Боровичи филиала АО «Газпром газораспределение Витебск Новгород» в г. Боровичи.

Чертеж планировки территории



Том 2. Проект межевания

Исходно разрешительная документация:

1. Техническое задание на разработку проекта планировки, совмещённого с проектом межевания территории для размещения объекта

«Газопровод низкого давления, д.Коегово, Борововского района» Адрес земельного участка :ЗУ1: Новгородская область, р-н Борововский, с/п Сушково, д. Коегово.

Адрес земельного участка :ЗУ2 : Российская Федерация, Новгородская область, р-н Борововский, с/п Сушково.

Участок выбран для прокладки распределительной сети газоснабжения. Территория полосы отвода располагается на землях населенных пунктов.

Цель проведения межевания - установить границы земельного участка под размещение инженерных сетей.

Система координат МСК-53

Вид разрешенного использования образуемого земельного участка «коммунальное обслуживание». (Классификатор ВРИ ЗУ от 01.09.2014 N 540)

Чертеж межевания территории



Каталог координат поворотных точек границ земельного участка для размещения газопровода. Таблица с 4 столбцами: Названия пунктов, Дирекционный угол, Расстояние (м), X, Y. Содержит координаты для участков ЗУ(1) и ЗУ(2).

Проект планировки, совмещённый с проектом межевания территории для размещения объекта «Газопровод низкого давления, д.Коегоща, Боровичского района»

(Окончание. Начало на 6-7-й стр.)

Предлагается проект Ориентировочная Детские дошкольные учреждения * мест 35 (75 % охвата детей в возрасте от 0 до 3 лет; 75 % - 4-5 лет 80 % - 6 лет)

4. Общеобразовательные учреждения * мест 115 (100 % охвата обучением в I и II ступенях и 75 % охвата в III ступени обучения)

5. Магазины продовольственных товаров кв. м торговой площади 60

6. Магазины непродовольственных товаров кв. м торговой площади 30

7. Предприятия общественного питания, мест 8

8. Предприятия бытового обслуживания рабочее место 1,4

9. Раздаточные пункты молочной кухни кв. м общей пл. 3

10. Алтеки общ. пл. на 20 тыс. жителей -

11. Физкультуры операционное место на 2,3 тыс. чел.

12. Приемные пункты прачечных самообслуживания кг белья в смену 50

13 Ремонтно-эксплуатационные службы - Таблица 7.2

Расчет потребности социально-культурного и коммунально-бытового обслуживания населения (районной úrovни)

1 Поликинины для детей посещений в смену 4,8 - -

2 Поликинины для взрослых посещений в смену 12 - -

3 Станции скорой и неотложной медицинской помощи санитарной автотранси 0,1

4 Больничные учреждения коек 13,47 в том числе: больницы - 10,2, полустационары - 1,42, дома сестринского ухода - 1,8, холсы - 0,05

5 Спортивные залы м2 площади пола 60 -

7.2. Обеспечение населения озелененными территориями Работы не планируются.

8. Транспортное обслуживание территории Существующее положение Автомобильные дороги По территории проектирования проходит заасфальтированные и грунтовые улицы местного значения и подвезды. Сооружения для хранения и обслуживания транспортных средств На территории отсутствуют индивидуальные гаражи. Проектные предложения Размещение объектов не планируются

9. Инженерно-техническое обеспечение территории 9.1. Водоснабжение Существующее положение На территории квартала расположен водопровод. Проектные решения Размещение объектов не планируются

9.2. Водоотведение Существующее положение На территории квартала канализация отсутствует. Проектные решения Размещение объектов не планируются

9.3. Теплоснабжение Существующее положение На территории квартала теплотрасса отсутствует. Проектные решения Размещение объектов не планируются

9.4. Газоснабжение Существующее положение На территории квартала расположен газопровод низкого давления. Проектные решения. На территории планируются «Газопровод низкого давления, д.Коегоща, Боровичского района». Охранные зоны сетей газопровода обеспечены.

9.5. Электроснабжение Существующее положение По рассматриваемой территории проходит ЛЭП 35кВ. Проектные решения Размещение объектов не планируются

9.6. Сети связи На территории квартала расположены сети связи. Проектные решения Размещение объектов не планируются

9.6.1. Телефониация Существующее положение Территория находится в зоне мобильной сотовой связи Проектные решения Размещение объектов не планируются

9.6.2. Радиосвязь Существующее положение Территория не радиифицирована. Проектные решения Мероприятия по радиификации не планируются.

9.6.3. Телевидение Проектные решения Размещение объектов не планируются

10. Вертикальная планировка и инженерная подготовка В рамках вертикальной планировки территории зоны планируемого размещения линейного объекта «Газопровод низкого давления, д.Коегоща, Боровичского района», согласно данным инженерно-топографическим изысканиям, в рассматриваемых границах проектирования уже сложена застройка и проложены улицы и проезды, соответственно на ранних стадиях приняты решения по вертикальной планировке.

Для обеспечения подвезов к планируемой линейной объекту предполагается использование существующих дорог и проездов, и дополнительное строительство элементов улично-дорожной сети не предусматривается.

Такие объекты, данным проектом дополнительных мероприятий по вертикальной планировке не предусматривается.

Земли, нарушенные при строительстве линейного объекта «Газопровод низкого давления, д.Коегоща, Боровичского района», подлежат восстановлению и приведению к начальному отметкам

11. Технико-экономические показатели 1. Территория проектирования га 6,3375 6,3375

1.2 Территория вне границ элементов планировочной структуры га 4,7419 4,7419

в том числе территорий: 1.2.1 территория улиц, дорог, площадей, проездов га 2,1421 1.2.2 территория зеленых насаждений озеленения и благоустройства с включением пешеходных дорожек 0 1.2.3 прочие га 2,5998 2,5998

1.2.4 зеленых насаждений, выполняющих специфические функции 0 1.2.5 тротуары 0 0 1.2.6 открытые площадки для хранения автомобилей, расположенных в территориях общего пользования 0 0 1.3 В границах элементов планировочной структуры га 1,5956 в том числе территорий: 1.3.1 территория жилого дома (жилых домов) 0 0 1.3.2 территория объектов образования 0 0 1.3.3 территория объектов коммунального хозяйства 0 0 1.3.4 территория объектов транспорта (под гаражи и автостоянки) 0 1.3.5 территория промышленных объектов 0 0 1.3.6 территория объектов торговли 0 0 1.3.7 территория объектов науки 0 0 1.3.8 территория объектов бытового обслуживания 0 0 1.3.9 территория объектов транспорта (за исключением автозаправочных и газонаполнительных станций, предпринимательского сервиса, гаражей и автостоянок) 0 1.3.10 территория общего пользования га 1,5956 1,5956

1.4 Земельное использование: 1.4.1 Площадь застроенных земельных участков 0 0 1.4.2 Площадь формируемых земельных участков га - 1,5956

2. Население чел. - -

3. Прочие показатели: 2.1 Работоспособные - -

3. Плотность застройки в границах красных линий м2 общей площади/га -

4. Объекты социально-культурного и коммунально-бытового обслуживания населения: 4.1 Детские дошкольные учреждения * мест - - 4.2 Общеобразовательные учреждения * мест - - 4.3 Магазины продовольственных товаров м2 торговой площади - - 4.4 Магазины непродовольственных товаров м2 торговой площади - - 4.5 Предприятия общественного питания мест - - 4.6 Предприятия бытового обслуживания рабочее место - - 4.7 Раздаточные пункты молочной кухни м2 общей площади - 4.8 Алтеки объект - - 4.9 Физкультуры сбербанков операционное место - - 4.10 Приемные пункты прачечных самообслуживания кг белья в смену - - 4.11 Ремонтно-эксплуатационные службы объект - - 4.12 Помещения досуга и любительской деятельности кв. м нормируемо и площади - - 4.13 Помещения для физкультурно-оздоровительных занятий населения кв. м площади пола - - 4.14 Спорный пункт охраны порядка м2 норм, площади - - 4.15 Общественные туалеты прибор - - 5. Транспортная инфраструктура - - 5.1 Протяженность улично-дорожной сети - всего км - в том числе: - - 5.1.1 Магистральные улицы - - общегородского значения регулируемого движения - - 5.1.2 Проезды - -

Проезды существующие, обслуживающие внутриквартальную территорию - - Проезды проектные в границах территории общего пользования - - 5.2 Протяженность линий общественного пассажирского транспорта - - в том числе: - - 5.2.1 автобусы - - 5.2.2 Назначение показателя Единицы измерения Современное состояние На расчётный год троллейбус - - трамвай - - 5.3 Гаражи и стоянки для хранения легковых автомобилей м/мест - - 5.4 Строено-приспособленные подземные гаражи в границах земельных участков - - 5.5 Открытые автостоянки в границах земельных участков - - в открытых стоянках на территориях общего пользования в границах проектирования - - стоянки с гаражами бокового типа - - 6. Инженерно-техническое обеспечение - - 6.1 Водоотведение куб.м/сут - - 6.2 Водоотведение - - 6.2.1 хозяйственно-бытовые стоки куб.м/сут - - 6.2.2 поверхностные стоки куб.м/сут - - 6.3 Электропотребление кВт.ч/год - - 6.4 Расход газа МДж в год - - 6.5 Общее потребление тепла на отопление, вентиляцию, горячее водоснабжение МВт - -

Схема границ зон с особыми условиями использования территории

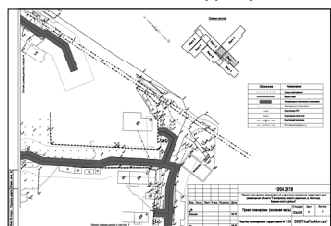


Схема вертикальной планировки и инженерной подготовки

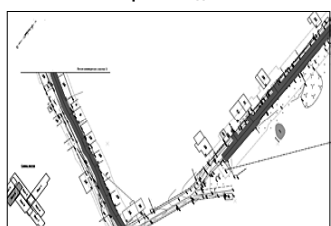


Схема организации улично-дорожной сети и схема движения транспорта

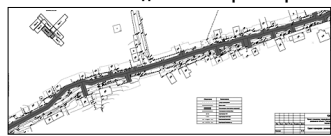
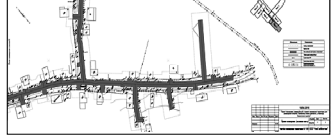


Схема поперечного профиля дороги



Проект планировки, совмещённый с проектом межевания территории для размещения объекта «Реконструкция объекта «Газопровод Комбикормовый 3-д, к котельной и 27 кв.ж.д. фасадн. 245 м. ШРП №31 РД-32» инв №Б30743Б

Постановление Администрации Боровичского муниципального района 23.07.2019 № 2281 г.Боровичи

Об утверждении документации по планировке территории (проект межевания в составе проекта планировки)

В соответствии с Градостроительным кодексом Российской Федерации, Федеральным законом от 6 октября 2003 года № 131-ФЗ «Об общих принципах организации местного самоуправления в Российской Федерации», Уставом Боровичского муниципального района, с учетом протокола публичных слушаний от 28.06.2019, заключения о результатах публичных слушаний от 17.07.2019, заключения комиссии по землепользованию и застройке Боровичского муниципального района от 17.07.2019 № 4 Администрации Боровичского муниципального района ПОСТАНОВЛЯЕТ:

1. Утвердить документацию «Реконструкция объекта «Газопровод Комбикормовый завод, к котельной и 27 кв.ж.д. фасадн. 245 м ШРП № 31 РД-32» (инв. № Б30743Б) (далее документация).

2. Опубликовать документацию и постановление в приложении к газете «Красная искра» - «Официальный вестник» и разместить на официальном сайте Администрации Боровичского муниципального района.

Заместитель Главы администрации района О.В. РЫБАКОВА.

Установить отключающие устройства на газопроводе низкого давления КШИ-80ф. Предусмотреть автономную телеметрию с охранно-пожарной сигнализацией.

Газопровод среднего давления запроектирован подземным из полиэтиленовых труб по ГОСТ Р 50838-2009.

Трубы полиэтиленовые выпускаются отечественными заводами и имеют сертификат качества завода изготовителя, изготовлены в соответствии с требованиями стандартов или технических условий.

Трубы, применяемые при строительстве, должны быть испытаны гидравлическим давлением на заводе-изготовителе или иметь запись в сертификате о гарантии того, что выдержат гидравлическое давление, величина которого соответствует требованиям стандартов или технических условий на трубы.

При прокладке трассы газопровода в слабонесущих грунтах глубина прокладки газопровода принята не менее 1,4 м до верха трубы. Засыпка и подбивку тела трубы газопровода следует производить несмерзачим сыпучим грунтом (пески средне и крупнозернистые и др.). Толщину подсыпки и подбивки тела газопровода следует принимать не менее 10 см, засыпки - не менее 20 см согласно п.6.6.1 Правил безопасности систем газораспределения и газопотребления.

На стенах вертикальных участках газопровода, у контрольных точек, необходимо выполнить замену грунта в радиусе 1м и на глубину на 0,2м ниже нижней образующей трубы на крупнозернистый песок, для избежания воздействия на вертикальные участки труб касательных сил пучения.

Во всех случаях на концах футляров устанавливаются контрольная трубка, выведенная под защитное устройство (ковер). В местах отсутствия проезда транспорта и прохода людей крышка ковера поднимается не менее чем 0,5 м выше уровня земли.

Концы футляра должны иметь уплотнение из диэлектрического водонепроницаемого эластичного материала (пеннополиуретан, битум и т.д.). На участках пересечения открытым способом газопроводом с существующими дорогами, имеющими дорожное покрытие, следует засыпать на всю длину песком для строительных работ по ГОСТ 8736-93* с послойным уплотнением, согласно п.4.13 СНиП 3.02.01-87 «Земляные сооружения, основания и фундаменты».

При пересечении газопроводом дорог без покрытия (грунтовые дороги), учитывая возможную осадку грунта в процессе строительства, траншею в пределах дорог засыпать на 0,5м ниже фактической отметки земли песком для строительных работ по ГОСТ 8736-93* с послойным уплотнением.

Существующие подземные инженерные коммуникации и глубина их заложения нанесены согласно топографической съемке, в натуре возможны отклонения, а также наличие неучтенных подземных инженерных коммуникаций, что должно уточняться при производстве работ.

Вдоль трассы газопровода из полиэтиленовых труб предусматривается укладка сигнальной ленты. На участках пересечений газопровода с подземными инженерными коммуникациями сигнальная лента должна быть уложена дважды на расстоянии не менее 0,2 м в обе стороны от пересечения сооружения.

Грунт в котловане разрабатывается ковшевым экскаватором и складывается в пределах полосы работ во временный отвал, при этом растительный слой грунта складывается отдельно от минерального грунта.

Котлован на период работ оградить и обозначить сигнальными знаками, видимыми в любое время суток. Доставка материалов на строительную площадку производится трубопроводами и самосвалами на пневмоходу по существующим дорогам.

Все строительные-монтажные и специальные работы выполнять в строгом соответствии со СНиП 12-04-2002 «Безопасность труда в строительстве. Часть 2. Строительное производство».

Выполнить уплотнение вводов и выпусков инженерных коммуникаций зданий и сооружений на расстоянии 50 м (согласно техническим условиям) от подземных газопроводов в соответствии с требованиями серии 5.905-26 «Уплотнение вводов инженерных коммуникаций, зданий и сооружений в газифицируемых городских и населенных пунктах», проверить отверстия диаметром 25 мм в крышках газовых, канализационных, телефонных и телефонных колодезь (данный вид работ выполняется за счет собственной коммуникации).

Согласно «Правил охраны газораспределительных сетей» от 20.11.2000 г. №178 охранная зона - вдоль трассы подземного полиэтиленового газопровода при использовании провода-оплутки - 3 м от газопровода со стороны провода и 2 м - с противоположной стороны, вдоль трассы подземного стального газопровода по 2 м с обеих сторон.

В охранной зоне газопровода запрещается возводить сооружения, подвешивать постройки, гаражи подвалы и т.д.

Аварийный запас труб хранить на складе газового участка г. Боровичи филиала АО «Газпром газораспределение в г. Боровичи».

Том 2. Проект межевания

Введение

Исходно разрешительная документация:

1. Техническое задание на разработку проекта планировки, совмещенного с проектом межевания территории для размещения объекта «Реконструкция объекта Газопровод Комбикормовый 3-д, к котельной и 27 кв.ж.д. фасадн. 245 м. ШРП №31 РД-32» инв№Б30743Б.

Участок выбран для прокладки распределительной сети газоснабжения. Территория полосы отвода располагается на землях населенных пунктов.

Цель проекта межевания - установить границы земельного участка под размещение инженерных сетей.

Система координат МСК-53

Вид разрешенного использования образуемого земельного участка - коммунальное обслуживание. (Классификатор ВРН ЭУ код 3.1.

Утвержден приказом

Минэкономразвития России от 01.09.2014 N 540)

Проект планировки, совмещенный с проектом межевания территории для размещения объекта «Реконструкция объекта «Газопровод Комбикормовый з-д, к котельной и 27 кв.ж.д. фасадн.245 м. ШРП №31 РД-32» инв№Б30743Б

(Продолжение. Начало на 8-й стр.)

Каталог координат поворотных точек границ образуемых земельных участков

Table with 4 columns: X, Y, X, Y. Contains coordinates for points 1 through 26.

Table with 4 columns: X, Y, X, Y. Contains coordinates for points 27 through 47.

Table with 4 columns: X, Y, X, Y. Contains coordinates for points 48 through 52.

Table with 4 columns: X, Y, X, Y. Contains coordinates for points 53 through 62.

Table with 4 columns: X, Y, X, Y. Contains coordinates for points 63 through 68.

Table with 4 columns: X, Y, X, Y. Contains coordinates for points 69 through 83.

Том 3. Материалы по обоснованию

- Введение. Цель работы: 1. Обеспечение устойчивого развития территории. 2. Установление границ земельного участка... 3. Установление границ публичных сервитутов... 4. Техническое задание на выполнение работ по подготовке документации «Проект планировки, совмещенный с проектом межевания территории для размещения объекта «Реконструкция объекта «Газопровод Комбикормовый з-д, к котельной и 27 кв.ж.д. фасадн.245 м. ШРП №31 РД-32» инв№Б30743Б» в г. Боровичи. 5. Топографическая съемка. Нормативно-правовая база: 1. Градостроительный кодекс Российской Федерации, Земельный кодекс Российской Федерации, 2. Лесной кодекс Российской Федерации, 3. Водный кодекс Российской Федерации, 4. Федеральный закон от 25 декабря 2001 года № 137-ФЗ «О введении в действие Земельного кодекса РФ», 5. Федеральный закон от 29 октября 2004 года № 191-ФЗ «О введении в действие Градостроительного кодекса Российской Федерации», 6. Федеральный закон от 10.01.2002 № 7-ФЗ «Об охране окружающей среды», 7. Федеральный закон от 30 марта 1999 года № 52ФЗ «О санитарно-эпидемиологическом благополучии населения», 8. Федеральный закон от 14 марта 1995 года № 33-ФЗ «Об особо охраняемых природных территориях», 9. Федеральный закон от 25 июня 2002 года № 73-ФЗ «Об объектах культурного наследия (памятников истории и культуры) народов Российской Федерации», 10. Федеральный закон от 24 июля 2007 года № 221-ФЗ «О государственном кадастре недвижимости».

- 11. Технические регламенты, 12. Постановление Госстроя РФ от 29.10.2002 N 150 «Об утверждении Инструкции о порядке разработки, согласования, экспертизы и утверждения градостроительной документации», в части, не противоречащей Градостроительному кодексу Российской Федерации. 13. Областной закон от 14.03.2007 № 57-ОЗ «О регулировании градостроительной деятельности на территории Новгородской области», 14. Иные законы и нормативные правовые акты Российской Федерации и Новгородской области, касающиеся развития территории. 15. СНиП 11-04-2003 «Инструкция о порядке разработки, согласования, экспертизы и утверждения градостроительной документации» (в части, не противоречащей Градостроительному кодексу Российской Федерации), 16. СанПиН 2.2.2.1/2.0.1.1.1200-03 «Санитарно-защитные зоны и санитарная классификация предприятий, сооружений и иных объектов», 17. СНиП 2.06.15-85 «Инженерная защита территории от затопления и подтопления».

1. Размещение территории проектирования в планировочной структуре города. Проектируемая территория расположена в городе Боровичи, Боровичского района, Новгородской области. Границами проектируемой территории являются: - с севера - ремонтно-охранной зоной проектируемого газопровода среднего давления - с запада - ремонтно-охранной зоной проектируемого газопровода среднего давления - с востока - ремонтно-охранной зоной проектируемого газопровода среднего давления - с юга - ремонтно-охранной зоной проектируемого газопровода среднего давления. Ориентировочная площадь территории проектирования в соответствии с техническим заданием составляет 0,2176 га.

2. Анализ решений по развитию территории проектирования в соответствии с ранее разработанной градостроительной документацией.

2.1. Генеральный план, градостроительные регламенты, иная градостроительная документация. Базовая градостроительная документация действующая на данной территории: Схема территориального планирования Новгородской области. Схема территориального планирования Боровичского муниципального района. Генеральный план Боровичского городского поселения, Боровичского района, Новгородской области. Правила землепользования и застройки Боровичского городского поселения.

3. Сравнение использования территории. 3.1. Климатические условия. Климат района умеренно континентальный. Во все сезоны года на территории города преобладают воздушные массы с Атлантики относительно прохладные летом и сравнительно теплые зимой. Наряду с атлантическим воздухом, здесь велика повторяемость континентальных воздушных масс, которые обуславливают устойчивую морозную погоду зимой и теплую солнечную - летом. Приход суммарной солнечной радиации составляет 72-75 ккал/кв. см в год. Радиационный баланс достигает 32 ккал/кв. см в год. Самый холодный месяц - январь, его средняя температура - 9,50. Абсолютный минимум достигает -540, но такие температуры бывают редко. Морозы до 35-400 встречаются один раз в 4 года. Период устойчивых морозов длится 35 месяцев с конца ноября до середины марта. Довольно часто потепления, нередко доходящие до оттепелей, сопровождающиеся частичным или полным исчезновением снега. Средняя температура июля, самого теплого месяца, 17,40. Абсолютный максимум достигает 350. Безморозный период продолжается 151 дней, с середины мая до второй половины сентября. Период активной вегетации растений более 4-х месяцев. Территория избыточно увлажнена. В среднем за год выпадает 850 мм осадков, в теплый период - 70% от общей суммы. Максимум осадков отмечается в июле, минимум - в феврале-марте. В течение всего года осадки преимущественно связаны с циклонической деятельностью. Летом нередко идут ливневые дожди, сопровождающиеся грозами.

Устойчивый снежный покров сохраняется в среднем 5 месяцев с начала декабря до начала апреля. К концу зимы мощность снежного покрова в открытых местах достигает 30 см, а в защищенных 50-60 см. Характерные для ветрового режима города явления являются преобладание в течение всего года юго-восточных, западных и юго-западных ветров. Годовой ход преобладающих ветров слабо выражен. Средние скорости ветра также мало изменяются в течение всего года, среднегодовая скорость ветра 3,3 м/сек. Сильные ветры со скоростью 15 м/сек. и более очень редки. Метели на территории сравнительно редки. За год отмечается 18 дней с метелью. Туманы чаще всего отмечается в конце лета и осенью, в среднем за год повторяемость туманов достигает 37 дней с туманом. По климатическому районированию территория города относится к зоне Пв. Расчетная температура для отопления составляет -280. Продолжительность отопительного периода 219 дней. Максимальная глубина промерзания почвы 100-120см.

3.2. Геологические и гидрологические условия территории проектирования. Боровичский район и прилегающие к нему территории расположены в пределах долинной депрессии, в которой выделяются: моренная и озерно-ледниковая равнина, древние дельты, образованные водами талых ледников, зандровая равнина, камы, конечно - моренная гряда, древняя лобовина стока ледниковых вод, а также долины рек и ручьев. Рельеф описываемой территории характеризуется сложным строением. Пересеченная поверхность, карьеры, неоконченный канал в районе дороги на Д. Шиботова, провалы в воронки, образовавшиеся вследствие оседания кровли подземных выработок, местами заполненные водой, отвалы пород, современные физико-геологические явления все это осложняет инженерно-строительные условия рассматриваемой территории. В геологическом строении рассматриваемой территории принимают участие отложения верхнего девона, нижнего карбона и четвертичные. Отложения верхнего девона в основном представлены песчано-глинистыми глинами, большое значение имеют пески, песчанники, доломиты, мергели и известники. Максимальная вскрытая мощность отложений достигает 125 м. На контакте верхнедевонскими отложениями и глинными нижнего карбона залегает переходная толща глини, глинистых доломитов и мергелей, мощностью 25-40 м.

Отложения нижнего карбона представлены в районе города турнейским и визейским ярусами. Турнейский ярус представлен пластичными асвоковыми глинами с редкими прослоями песчаного мергеля, мощность пород 9-15 м. Визейский ярус (Тулский, Александринский, Веневский, Турский, Лихвинский горизонты) представлен песчано-глинистой толщей, в которой имеются пласты бурого угля (с промышленной мощностью более 0,5 м) и толщей огнеупорных глин (с промышленной мощностью 0-1 м). Мощность всей толще достигает 12-26 м. Прилегающие к городу урочища «Пролетарий» и карьер Усть-Брынькино разрабатывают огнеупорные глины этой части свиты, залегающие на глубине 20-45 м от дневной поверхности.

Верхняя часть визейского яруса представляет собой известняковую толщу, сложенную известняками с прослоями песчано-глинистых пород, мощность отложений 25-30 м. Известники обнаружены на правый высоком склоне долины р. Мсты и по берегам рек Вельга и Крупа.

Боровичско-Лобовитский район приурочен к северо-западной окраине московского артемовского бассейна. Подземные воды на рассматриваемой территории приурочены к коренным породам и четвертичным отложениям.

Подземные воды четвертичных отложений связаны со всеми генетическими разностями и приурочены к песчаным и песчано-линяным пескам и супесям в отложениях морены. Водонапорные горизонты обладают слабой водообильностью, характеризуются неравномерными распространениями, изменчивой мощностью. Глубина залегания подземных вод колеблется в пределах 0,0-0,2 м (в районе флювиогляциальной равнины) и более 2,0 м (в пределах моренной равнины). Подземные воды четвертичных отложений подвержены загрязнению, в целях водоснабжения не используются.

В коренных отложениях развиты следующие водоносные комплексы: туровско-веневский, александринский-тульский, тульский и верхнедевонские отложений.

Подземные воды и подземные карстовые воды приурочены к известнякам и песчанкам, залегающим в глинистой толще. Водоносные горизонты коренных отложений характеризуются неравномерной водообильностью, что связано с трещиноватостью пород. Подземные воды пресные за исключением водоносного комплекса верхнедевонских отложений, с ними связаны соленоватые воды. Подземные воды коренных отложений в настоящее время для хозяйственно-питьевого водоснабжения не используются.

3.3. Характеристика зеленых насаждений. Зеленых насаждений зеленого пояса на территории нет.

3.4. Существующее использование территории и распределение земель по землепользованию.

Рассматриваемая территория в соответствии с данными Росреестра по Новгородской области относится к землям населенных пунктов.

В границах территории проектирования расположены:

- земельные участки, прошедшие государственный кадастровый учет;
- земельные участки, не прошедшие государственного кадастровый учет;
- Распространяются ограничения (обременения) в использовании данного земельного участка: - утонувшие при проведении работ по межеванию: нет - сформированные по результатам работ по межеванию и прошедшие проверку и приемку в ФГУ «Земельная кадастровая палата»: нет - которые будут утонуны при проведении работ по межеванию: ремонтно-охранная зона существующей ЛЭП, ремонтно-охранная зона существующей тепловой сети, ремонтно-охранная зона существующего водопровода, ремонтно-охранная зона существующей канализации, ремонтно-охранная зона существующей линии связи, ремонтно-охранная зона существующего газопровода, ремонтно-охранная зона проектируемого газопровода.

Table with 2 columns: Категория земель, Площадь. Shows 53:22:00109145:2176 Итого: 2176.

Table with 2 columns: Категория земель, Вид разрешенного использования. Shows 53:22:0010911:92 120.

Table with 2 columns: Категория земель, Вид разрешенного использования. Shows 53:22:00109145:397 120.

Table with 2 columns: Категория земель, Вид разрешенного использования. Shows 53:22:00109147:27 137.

Table with 2 columns: Категория земель, Вид разрешенного использования. Shows 53:22:00109147:27 137.

Table with 2 columns: Категория земель, Вид разрешенного использования. Shows 53:22:00109145:397 120.

Table with 2 columns: Категория земель, Вид разрешенного использования. Shows 53:22:00109145:397 120.

Таблица 3.5. Объекты капитального строительства, подлежащие сносу - Адрес: Характеристика д. Количество проживающих в домах государственного жилищного фонда. Количество проживающих на праве собственности. 4. Охрана историко-культурного наследия. По данным Комитета по государственному контролю, использованию и охране памятников истории и культуры территория проектирования не относится к категории земель историко-культурного назначения и расположена за пределами зон охраны объектов культурного наследия. 5. Планировочные ограничения развития территории проектирования.

На территории проектирования имеются следующие планировочные ограничения:

Охраняемые зоны инженерных сетей и сооружений. Наименование охраняемых зон инженерных сетей и сооружений на территории проектирования с обоснованием размеров предоставлены в табл.5.1.

Таблица 5.1. Охраняемые зоны инженерных сетей и сооружений 1. Охраняемые зоны подстанции и других электротехнических сооружений. Правила пользования охраняемых зон объектов электросетевого хозяйства и особые условия использования земельных участков, расположенных в границах таких зон, утверждено постановлением Правительства РФ от 24.02.2009 № 160.

2. Охраняемые зоны газораспределительных сетей. Правила пользования охраняемых зон объектов электросетевого хозяйства и особые условия использования земельных участков, расположенных в границах таких зон, утверждено постановлением Правительства РФ от 24.02.2009 № 160.

3. Охраняемые зоны водопроводных сетей. СНиП 2.04.02-84* «Водоснабжение. Наружные сети и сооружения», утверждено постановлением Госстроя СССР от 27.07.1984 № 123. СНиП II-89-80* «Генеральные планы промышленных предприятий», утверждено постановлением Госстроя СССР от 30.12.1980 № 213.

4. Охраняемые зоны канализационных сетей. Постановление Правительства РФ от 12.02.1999 № 167 «Об утверждении Правил пользования системами коммунального водоснабжения и канализации в Российской Федерации». Правила пользования системами коммунальной канализации Санкт-Петербурга и Ленинградской области (п. 9.2), утверждены распоряжением Комитета по энергетике и инженерному обеспечению от 01.06.2000 № 11.

5. Охраняемая зона связи и сооружений связи. Федеральный закон от 07.07.2003 № 126-ФЗ «О связи». Правила охраны линий и сооружений Утв. пост. Правительства РФ от 09.06.1995 №78.

6. Охраняемые зоны на территории устанавливаются во избежание повреждения инженерных сетей и сооружений. Режим использования земельных участков, расположенных в границах охраняемых зон, регламентируется соответствующими нормативными документами.

6. Основные направления развития архитектурно-планировочной и функционально-пространственной структуры территории. 6.1. Планировка и функциональное использование территории. Основной задачей проектирования рассматриваемой территории является проектирование и строительство «Реконструкция объекта «Газопровод Комбикормовый з-д, к котельной и 27 кв.ж.д. фасадн.245 м. ШРП №31 РД-32» инв№Б30743Б».

Table with 2 columns: Категория земель, Площадь. Shows 53:22:00109145:2176 Итого: 2176.

Table with 2 columns: Категория земель, Вид разрешенного использования. Shows 53:22:00109145:2176 Итого: 2176.

Table with 2 columns: Категория земель, Вид разрешенного использования. Shows 53:22:00109147:27 137.

Table with 2 columns: Категория земель, Вид разрешенного использования. Shows 53:22:00109145:397 120.

Table with 2 columns: Категория земель, Вид разрешенного использования. Shows 53:22:00109147:27 137.

Table with 2 columns: Категория земель, Вид разрешенного использования. Shows 53:22:00109145:397 120.

Таблица 6.5. Характеристика земельных участков - - - - - Итого: - Формируемые земельные участки, планируемые для предоставления физическим и юридическим лицам для строительства. 6.2.3. Формируемые земельные участки, предназначенные для размещения объектов капитального строительства федерального, регионального или местного значения. В границах проектирования земельные участки, предназначенные для размещения объектов капитального строительства федерального, регионального или местного значения отсутствуют.

Характеристики земельных участков - - - - - Итого: - Формируемые земельные участки, планируемые для предоставления физическим и юридическим лицам для строительства для размещения объектов газоснабжения Новгородской области, г.Боровичи в границах кадастровых кварталов 53:22:0010921;

Проект планировки, совмещённый с проектом межевания территории для размещения объекта «Реконструкция объекта «Газопровод Комбикормовый 3-д, к котельной и 27 кв.ж.д. фасадн.245 м. ШРП №31 РД-32» инв№Б307435

(Окончание. Начало на 8-9-й стр.)

53:22:0010915 2176 Итого: 2176
 Территория общего пользования в границах элемента планировочной структуры: 6898
 Территория в границах проектирования: 9074
 7. Социально-культурное и коммунально-бытовое обслуживание населения
 7.1. Обеспечение населения социально-культурным и коммунально-бытовым обслуживанием
 Существующее положение
 В границах территории проектирования такие объекты не расположены.
 Проектные решения
 Размещение объектов не планируется
 Таблица 7.1
 Расчет потребности социально-культурного и коммунально-бытового обслуживания населения (микрорайонный уровень)
 мест 35 (75 % охвата детей в возрасте от 0 до 3 лет;
 75 % - 4-5 лет 80 % - 6 лет)
 5. Магазины м2 торговой 60 - - -
 Предлагается проектом Ориентировочная
 6. Магазины непродовольственных товаров м2 торговой площади 30
 7. Предприятия общественного питания мест 8
 8. Предприятия бытового обслуживания рабочее место -
 9. Раздаточные пункты молочной кухни м2 общей площади 3-10
 10 Аптеки объект 1 на 20 тыс. жителей - - - -
 11 Филиалы сбербанков операционное место 1 место на 2-3 тыс. человек - - - -
 12 Приемные пункты прачечных самообслуживания кг белья в смену 50 -
 13 Ремонтно-эксплуатационные службы
 объект 1 до 20 тыс. человек -
 14 Помещения досуга и любительской деятельности м2 нормируемой площади 50 -
 15 Помещения для физкультурно-оздоровительных занятий населения (за счет использования спортивных залов школ во внеурочное время)
 16 Опорный пункт охраны порядка м2 норм, площади 10 -
 17 Общие туалеты прибор 1 - - - -
 Таблица 7.2
 Расчет потребности социально-культурного и коммунально-бытового обслуживания населения (районный уровень)
 1 Поликлиники для детей посещений в смену 4,8 - - -
 2 Поликлиники для взрослых посещений в смену 12 - - -
 3 Станции скорой и неотложной медицинской помощи санитарных автомобилей 0,1
 4 Больничные коек 13,47 в том числе: - - -
 больницы - 10,2, полустационары - 1,42,
 дома престарелого ухода - 1,8, хосписы - 0,05
 5 Спортивные залы м2 площади пола 60 - - -
 6 Плавательные бассейны м2 зеркала воды 16 - - -
 7 Библиотечный объект 1 объект на жилой район - - -
 8 Детские библиотечный объект 1 объект на 6-10 школ (4-7 тыс. учащихся и дошкольников)
 9 Бани место 5 - - -
 7.2. Обеспечение населения озелененными территориями
 Работы не планируются.
 8. Транспортное обслуживание территории
 Существующее положение
 Автомобильные дороги
 По территории проектирования проходит заасфальтированные и грунтовые улицы местного значения и подьезды.
 Сооружения для хранения и обслуживания транспортных средств
 На территории отсутствуют индивидуальные гаражи.
 Проектное предложение
 Размещение объектов не планируется
 9. Инженерно-техническое обеспечение территории
 9.1. Водоснабжение
 Существующее положение
 На территории квартала расположен водопровод.
 Проектные решения. Размещение объектов не планируется.
 9.2. Водоотведение
 Существующее положение
 На территории квартала канализация отсутствует.
 Проектные решения
 Размещение объектов не планируется.
 9.3. Теплоснабжение
 Существующее положение
 На территории квартала теплотрасса отсутствует.
 Проектные решения. Размещение объектов не планируется.
 9.4. Газоснабжение
 Существующее положение
 На территории квартала расположен газопровод среднего и низкого давления.
 Проектные решения
 На территории планируется «Реконструкция объекта «Газопровод Комбикормовый 3-д, к котельной и 27 кв.ж.д. фасадн.245 м. ШРП №31 РД-32» инв№Б307435
 Охранные зоны сетей газопровода обеспечены.
 9.5. Электроснабжение
 Существующее положение. По рассматриваемой территории проходит ЛЭП 35кВ.
 Проектные решения. Размещение объектов не планируется
 9.6. Сети связи
 На территории квартала расположены сети связи.
 Проектные решения. Размещение объектов не планируется
 9.6.1. Телефонизация

Существующее положение. Территория находится в зоне мобильной сотовой связи
 Проектные решения. Размещение объектов не планируется
 9.6.2. Радиотелефония
 Существующее положение. Территория не радиотелефонизована.
 Проектные решения. Мероприятия по радиотелефонизации не планируются.
 9.6.3. Телевидение
 Проектные решения. Размещение объектов не планируется
 10. Вертикальная планировка и инженерная подготовка
 В рамках вертикальной планировки территории зоны планируемого размещения линейного объекта «Реконструкция объекта «Газопровод Комбикормовый 3-д, к котельной и 27 кв.ж.д. фасадн.245 м. ШРП №31 РД-32» инв№Б307435, согласно данным инженерно-геодезических изысканий, в рассматриваемых границах проектирования уже сложена застройка и проложены улицы и проезды, соответственно на ранних стадиях приняты решения по вертикальной планировке. Для обеспечения подъездов к планируемому линейному объекту предполагается использование существующих дорог и проездов, и дополнительное строительство элементов улично-дорожной сети не предусматривается.
 Таким образом, данным проектом дополнительных мероприятий по вертикальной планировке не предусматривается.
 Земли, нарушенные при строительстве линейного объекта «Реконструкция объекта «Газопровод Комбикормовый 3-д, к котельной и 27 кв.ж.д. фасадн.245 м. ШРП №31 РД-32» инв№Б307435, подлежат восстановлению и приведению к начальным отметкам
 11. Технико-экономические показатели
 1. Территория
 1.1 В границах проектирования га 0,9074 0,9074
 1.2 Территории вне границ элементов планировочной структуры га 0,6898 0,6898
 в том числе территории:
 1.2.1 территории улиц, дорог, площадей, проездов га 0,2003
 1.2.2 территории зеленых насаждений озеленения и благоустройства с включением пешеходных дорожек 0
 1.2.3 прочие га 0,4895 0,4895
 1.2.4 зеленых насаждений, выполняющих специальные функции 0 0
 1.2.5 тротуаров 0 0
 1.2.6 открытых площадок для хранения автомобилей, расположенных в территориях общего пользования 0 0
 1.3 В границах элементов планировочной структуры га 0,2176 в том числе территории:
 1.3.1 территория жилого дома (жилых домов) 0 0
 1.3.2 территория объектов образования 0 0
 1.3.3 территория объектов коммунального хозяйства 0 0
 1.3.4 территория объектов транспорта (под гаражи и автостоянки) 0 0
 1.3.5 территория промышленных объектов 0 0
 1.3.6 территория объектов торговли 0 0
 1.3.7 территория объектов науки 0 0
 1.3.8 территория объектов бытового обслуживания 0 0
 1.3.9 территория объектов транспорта (за исключением автостоянок и газонаполнительных станций, предприятий автосервиса, гаражей и автостоянок) 0
 1.3.10 территории общего пользования га 0,2176 0,2176
 1.4 Землепользование:
 1.4.1 Площадь застроенных земельных участков 0 0
 1.4.2 Площадь формируемых земельных участков га - 0, 2176
 2. Население чел. - -
 2.1 Проживающие - -
 2.2 Работающие - -
 3. Плотность застройки в границах красных линий м2 общей площади/га - -
 4. Объекты социально-культурного и коммунально-бытового обслуживания населения
 4.1 Детские дошкольные учреждения * мест - -
 4.2 Общеобразовательные учреждения * мест - -
 4.3 Магазины продовольственных товаров торговой площади -
 4.4 Магазины непродовольственных товаров м2 торговой площади - -
 4.5 Предприятия общественного питания мест - -
 4.6 Предприятия бытового обслуживания рабочее место - -
 4.7 Раздаточные пункты молочной кухни м2 общей площади - -
 4.8 Аптеки объект - -
 4.9 Филиалы сбербанков операционное место - -
 4.10 Приемные пункты прачечных самообслуживания кг белья в смену - -
 4.11 Ремонтно-эксплуатационные службы объект - -
 4.12 Помещения досуга и любительской деятельности м2 нормируемой площади -
 4.13 Помещения для физкультурно-оздоровительных занятий населения м2 площади пола - -
 4.14 Опорный пункт охраны порядка м2 норм, площади - -
 4.15 Общие туалеты прибор - -
 5 Транспортная инфраструктура - -
 5.1 Протяженность улично-дорожной сети - всего км - -
 5.1.1 Магистральные улицы - -
 5.1.2 Проезды - -
 Проезды существующие, обслуживающие внутриквартальную территорию - -
 Проезды проектные в границах территории - -
 5.2 Протяженность линий общественного пассажирского транспорта - -
 5.3 Гаражи и стоянки для хранения легковых автомобилей м/мест - встроено-пристроенные подземные гаражи в границах земельных участков - -

Чертеж планировки территории. Лист-2

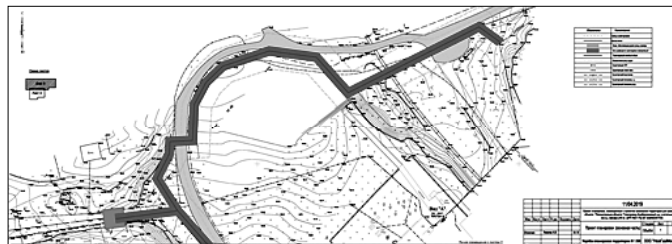


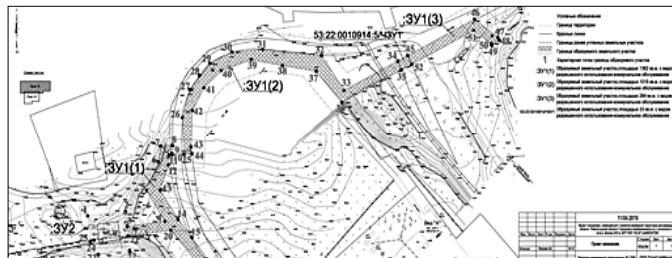
Схема расположения элемента планировочной структуры



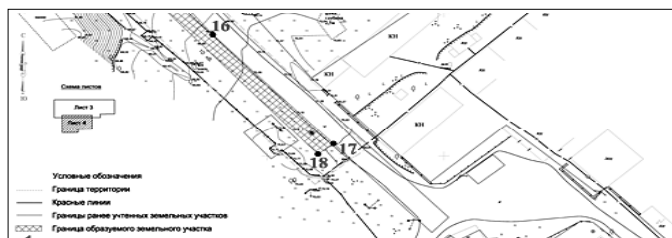
Схема использования территории



Чертеж межевания территории. Лист-1



Чертеж межевания территории. Лист-2



Чертеж планировки территории. Лист-1

